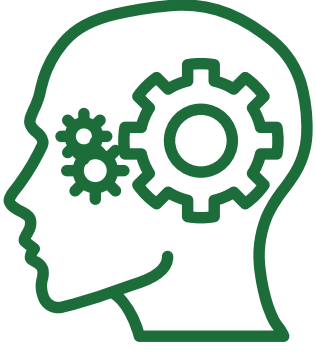




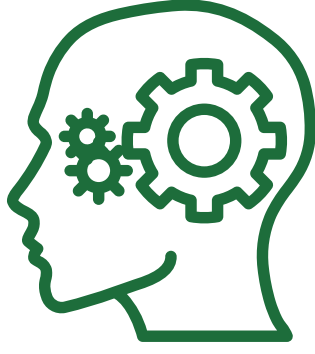
KENNIS



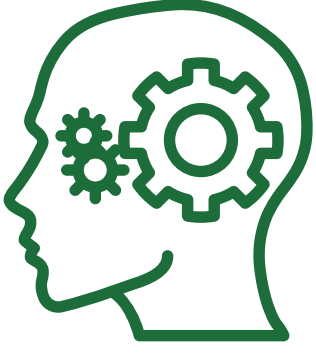
KENNIS



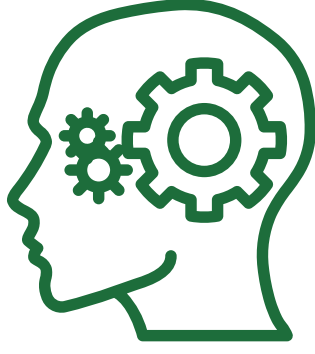
KENNIS



KENNIS



KENNIS



KENNIS





Educatie rond energieverbruik

Aandacht besteden aan energieverbruik tijdens de lessen verhoogt het bewustzijn en handelingsvermogen van leerlingen.



Energieverbruik meten

Energieverbruik op school meten en de meetgegevens zichtbaar maken, informeert de leerlingen, het schoolteam, ouders en de buurt over het verbruik. Leerlingen (en anderen) kunnen actief participeren aan de metingen met bv. de MOS-energiekoffer en de MOS-CO₂-calculator.



Informatie/communicatieproduct over het energieverbruik maken

Maak een informatieproduct (filmpje, brochure, website, reportage, ...) voor personeel, ouders, ... over het energieverbruik van de school en mogelijke maatregelen. Je verhoogt hiermee het bewustzijn voor alle doelgroepen.



Workshop of infosessie rond energieverbruik organiseren

Organiseer een workshop of infosessie over het energieverbruik op school en de mogelijke maatregelen met positieve impact op de lokale luchtkwaliteit. Je verhoogt hiermee het bewustzijn.



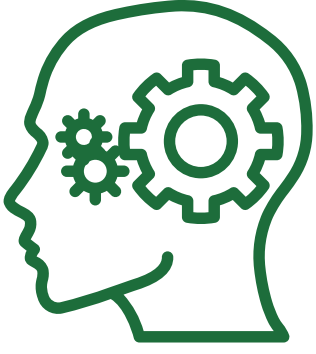
Thema energiezorg in het curriculum integreren

Geef aandacht aan energiezorg in een leergebiedoverschrijdende context, rekening houdend met de schoolcultuur en omgevingsfactoren.

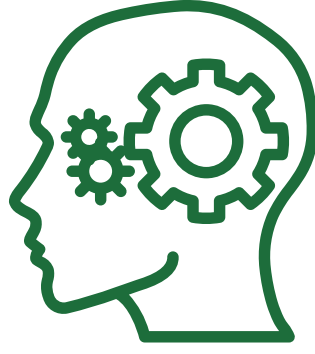


Thema energiezorg in het curriculum integreren

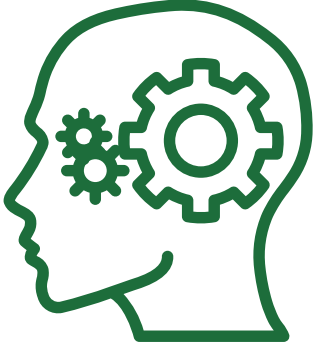
Bespreek tijdens de lessen de impact op het klimaat van het energieverbruik op school en thuis.



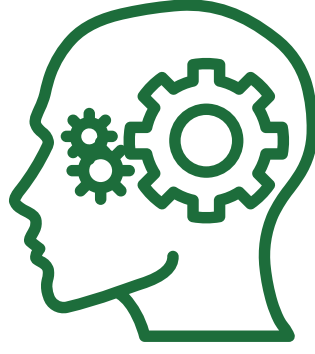
KENNIS



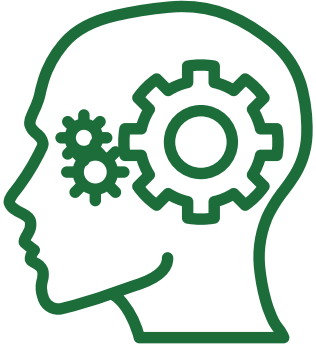
KENNIS



KENNIS



KENNIS



KENNIS



KENNIS





Thema energiezorg in het curriculum integreren

Leg een verband tussen het energieverbruik van leerlingen en personeel (thuis en op school) en hun ecologische voetafdruk.



Thema energie linken aan andere thema's

Koppel het thema energie aan andere milieu- en maatschappelijke thema's. Stem onderling af hierover.



Rationaal energieverbruik

Motiveer leerlingen en personeel om zuinig om te gaan met energie door ramen en deuren te sluiten, gordijnen toe te doen, lichten te doven, elektrische toestellen uit te zetten, ...).



Energieverbruik in de kijker plaatsen

Organiseer verschillende activiteiten rond het thema energie: een energie-enquête, energiearme dag, energiedebat, energiequiz, energietentoonstelling, deelname aan DikkeTruienDag, ...



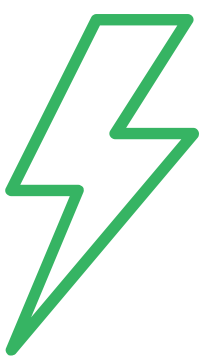
Samenwerken om energie te besparen

Aandacht voor het thema energie in de hele school versterkt de wil en het vermogen van leerlingen en personeel samen te werken.

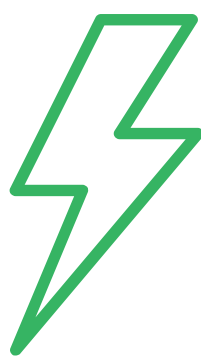


Educatieve energieaudit uitvoeren met de MOS-energie rugzak

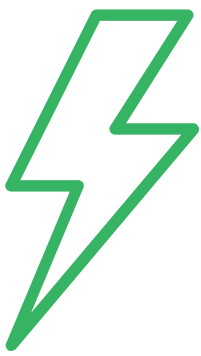
Reserveer de MOS-energie rugzak, bekijk onze instructiefilmpjes op het MOS-Youtubekanaal en ga aan de slag met de meetinstrumenten en de MOS-CO₂-calculator.



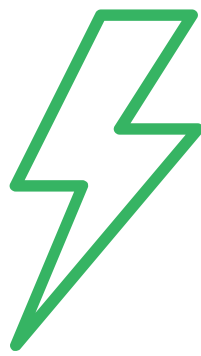
ELEKTRICITEIT



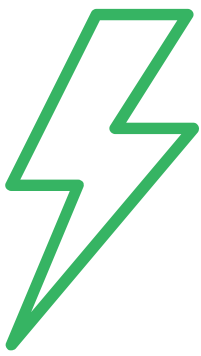
ELEKTRICITEIT



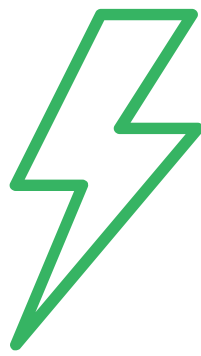
ELEKTRICITEIT



ELEKTRICITEIT



ELEKTRICITEIT



ELEKTRICITEIT





Meten is weten

Meet het energieverbruik op school en maak een inventaris van toestellen en knelpunten. Zo leer je milieuvriendelijk om te gaan met elektrische apparaten.



Zuinig omspringen met elektrische toestellen

Voorzie tijdig een onderhoudsbeurt voor het ventilatiesysteem. Een slecht onderhoud kan een bron zijn van ziektekiemen of de werking van het systeem verstoren.



Sluipverbruik vermijden

Trek de stekker uit wanneer je een elektrisch toestel niet gebruikt.



Overschakelen op groene stroom

Kies voor groene stroom bij het afsluiten van een nieuw energiecontract.



Duurzame stroom produceren

Produceer zelf stroom op school via bv. zonnepanelen.



Spaarzame elektrische toestellen aankopen

Kies bij aankoop van elektrische toestellen voor apparaten met het laagste energieverbruik.



BELEID



BELEID



BELEID



BELEID



BELEID



BELEID





BELEID

Inschakelen van het netwerk

Breng het netwerk van de school in kaart en tracht relevante engagements en expertise in te schakelen van leerkrachten, leerlingen, ouders, buurtbewoners, ...



BELEID

Energiebeleidsplan uitwerken

Werk een algemeen energiebeleidsplan uit voor de school om een gecoördineerd beleid te voeren. Zo'n plan vertrekt van een visie, doelstellingen en formuleert een aantal acties waar budgetten en termijnen aan gekoppeld kunnen worden.



BELEID

Financiering voor energiesparende maatregelen

Ga op zoek naar alternatieve financiering (crowd funding, ...) of subsidies om extra middelen te vergaren om energiesparende maatregelen te bekostigen.



BELEID

Tijd vrijmaken bij personeel voor energiebeleid

Maak tijd vrij bij één of meerdere personeelsleden om het energiebeleid vorm te geven en uit te voeren. Stel een energiewerkgroep samen.



BELEID

Externe begeleiding inschakelen

Ga op zoek naar externe expertise om het energiebeleid uit te werken. Zo kan het beleid in een breder kader passen rond duurzaamheid, gezondheid, veiligheid, ...



BELEID

Langetermijnplan voor investeringen ifv energiemaatregelen

Sommige energiemaatregelen vragen grote investeringen en zijn daardoor op korte termijn moeilijk haalbaar. Prioriteer deze investeringen en plan ze in op lange termijn zodat ze in verschillende fasen gerealiseerd kunnen worden.



BELEID



BELEID



BELEID



BELEID



BELEID





BELEID

Energieaudit uitvoeren

Maak een uitgebreide energieaudit van de school. Breng energieverblindingskaarten in kaart. Een energiescan kan uitgevoerd worden door een expert of projectmatig in de klas.



BELEID

Metten is weten

Meet en inventariseer het energieverbruik van de school samen met de leerlingen. Hiervoor kan je de MOS-energiekoffer ontlenuen.



BELEID

Iedereen is mee

Informeer alle schoolleden over de energieafspraken, motiveer iedereen om ze op te volgen en evalueer regelmatig om eventueel bij te sturen.



BELEID

Energieverantwoordelijke op school aanstellen

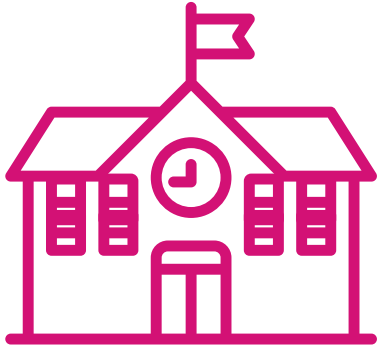
Sensibiliseer alle schoolleden om storende milieufactoren (slecht sluitende ramen, defecte elektrische toestellen, te warme of te koude lokalen...) aan de verantwoordelijke te melden.



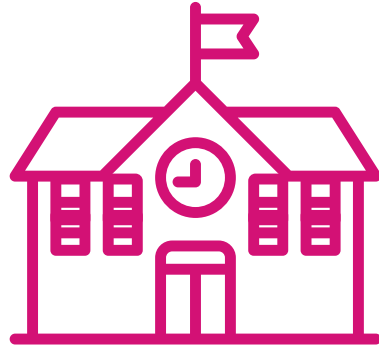
BELEID

De energieverantwoordelijke speelt kort op de bal

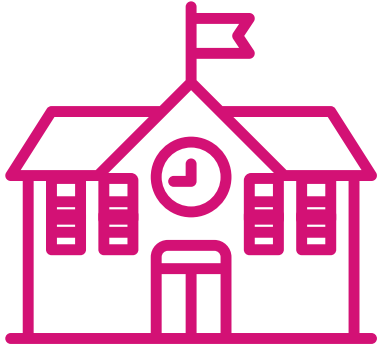
De verantwoordelijke reageert snel en efficiënt op de klachten over bv. verwarming, elektriciteit, ...



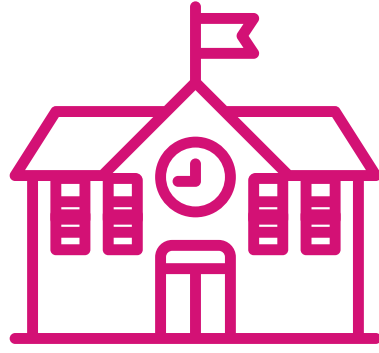
GEBOUW



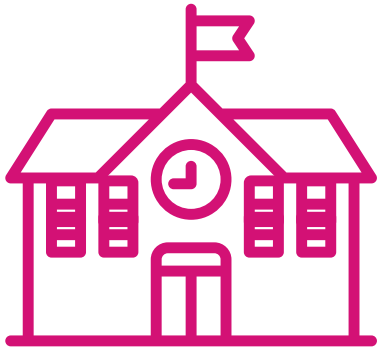
GEBOUW



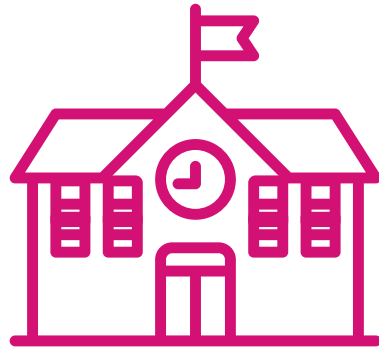
GEBOUW



GEBOUW



GEBOUW



GEBOUW





GEBOUW

Energiezuinige technieken toepassen

Pas bij onderhoudswerken of herstellingen energiezuinige technieken toe.



GEBOUW

Duurzame school

Kies bij nieuwbouw of verbouwing voor duurzaamheidsprincipes (het gebouw naar de zon oriënteren, compactheid van het gebouw, isolatie, ventilatie, gebruik van lichte kleuren, rendement van toestellen, ...). Leg uit aan schoolleden waarom deze principes worden toegepast.



GEBOUW

De zon maximaal gebruiken

Oriënteer bij nieuwbouw het gebouw naar de zon.



GEBOUW

Compactheid gebouw

Kies voor een compacte nieuwbouw.



GEBOUW

Gordijnen en zonwering plaatsen

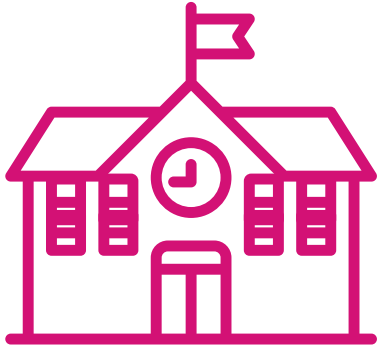
Plaats zonwering en gordijnen om optimaal gebruik te maken van zonlicht en zonnwarmte. Zo wordt zonlicht en warmte ook geweerd indien nodig.



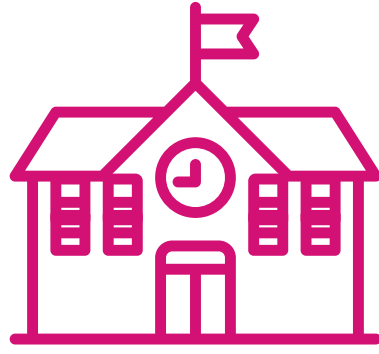
GEBOUW

Goed isoleren

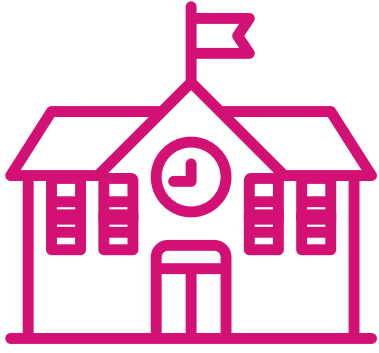
Isoleer de schoolgebouwen waar mogelijk.



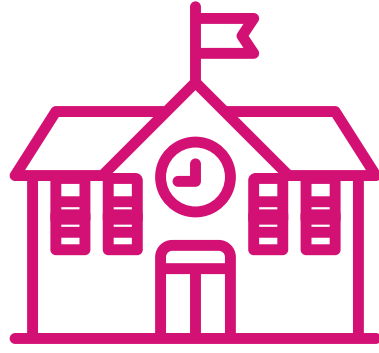
GEBOUW



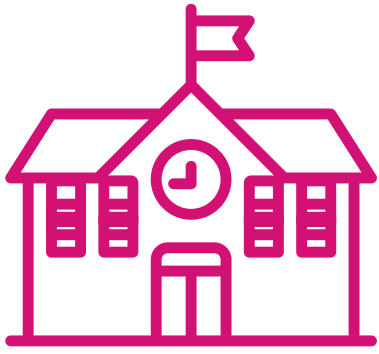
GEBOUW



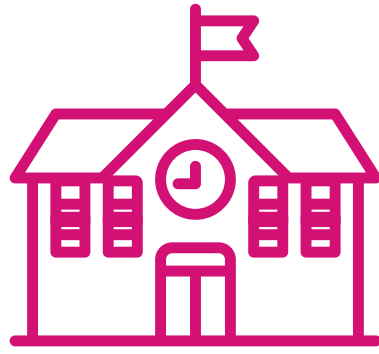
GEBOUW



GEBOUW



GEBOUW



GEBOUW





GEBOUW

Voldoende ventileren

Investeer in een mechanisch ventilatiesysteem indien mogelijk of maak een ventilatieprocedure op.



GEBOUW

Milieuvriendelijke isolatiematerialen kiezen

Kies voor gezonde en duurzame isolatiematerialen bij het isoleren van het gebouw.



GEBOUW

Warmtekrachtkoppeling installeren

Kies indien mogelijk voor warmtekrachtkoppeling, zo wordt er tegelijkertijd warmte en elektriciteit geproduceerd.



GEBOUW

Een milieuvriendelijk toestel voor warmteproductie installeren

Installeer een milieuvriendelijk toestel als je investeert in warmteproductie.



GEBOUW

Zonnepanelen installeren

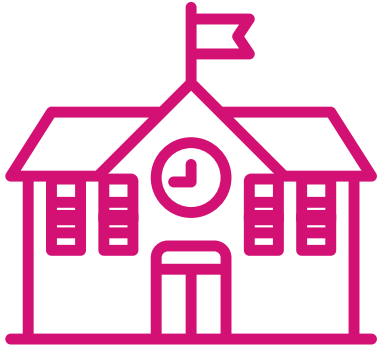
Tracht te investeren in zonnepanelen voor de schoolgebouwen.



GEBOUW

Lagetemperatuurverwarming installeren

Kies voor lagetemperatuurverwarming, het is efficiënt en zorgt voor energiewinst.



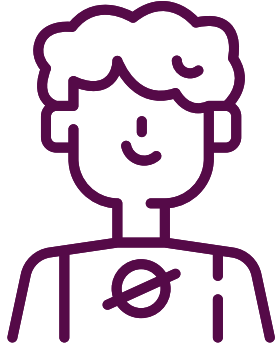
GEBOUW



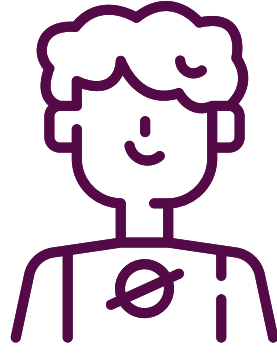


Hoogrendementsketel installeren

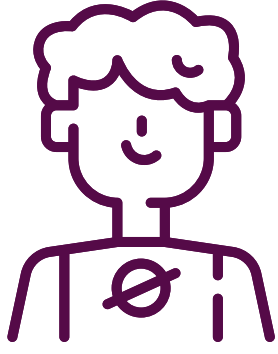
Kies voor een hoogrendementsketel.



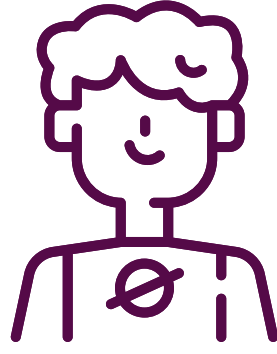
GEBRUIKER



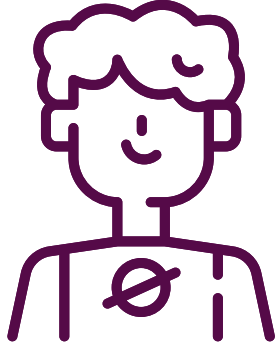
GEBRUIKER



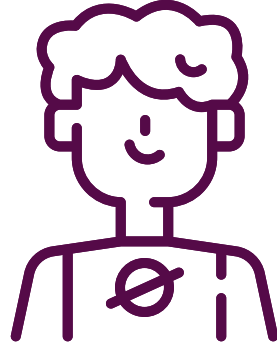
GEBRUIKER



GEBRUIKER



GEBRUIKER



GEBRUIKER



GEBRUIKER

Zuinig omspringen met verwarming

Sluit ramen en deuren om warmte niet onnodig verloren te laten gaan. Tracht een goed evenwicht te vinden tussen ventilatie en energiebesparing.



GEBRUIKER

Lokalen goed afsluiten

Sluit lokalen na gebruik.



GEBRUIKER

Gordijnen en zonwering gebruiken

Gebruik zonwering en gordijnen om zonlicht en zonnewarmte optimaal in te zetten. Zo kan je zonlicht en warmte ook weren indien nodig.



GEBRUIKER

Lichten uitschakelen

Doof de lichten bij het verlaten van een lokaal.



GEBRUIKER

Sensibiliseren ivm groene stroom

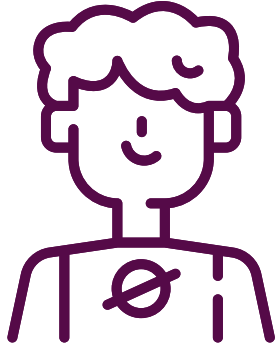
Sensibiliseer alle schoolleden over het gebruik en de aankoop van groene stroom.



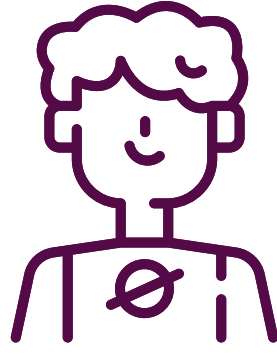
GEBRUIKER

Verwarmingsinstallaties onderhouden

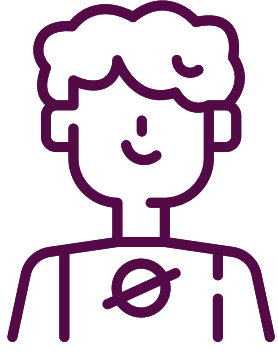
Plan tijdig een onderhoudsbeurt van de verwarmingsinstallaties voor een optimale werking.



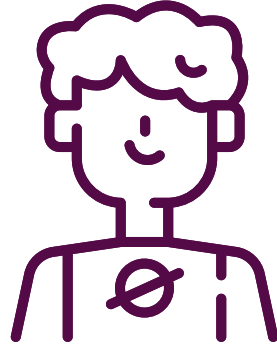
GEBRUIKER



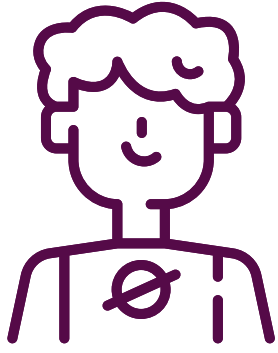
GEBRUIKER



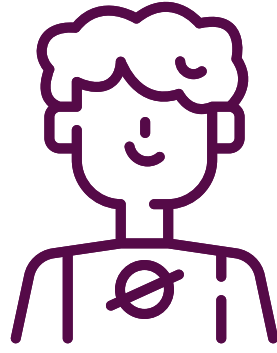
GEBRUIKER



GEBRUIKER



GEBRUIKER



GEBRUIKER





GEBRUIKER

Brander afstellen

Stel de brander goed af voor een optimale werking.



GEBRUIKER

buizen en radiatoren controleren

Plan tijdig een controle van buizen en leidingen van radiatoren.



GEBRUIKER

De schoorstenen reinigen

Plan tijdig een reinigingsbeurt van de schoorstenen voor een optimale werking.



GEBRUIKER

Boilers ontkalken en diepvriezers ontdooien

Ontkalk de boilers op regelmatige basis en laat diepvriezers niet onnodig draaien.



GEBRUIKER

Radiatoren ontluichten

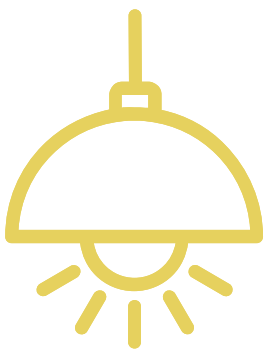
Ontlucht regelmatig de radiatoren.



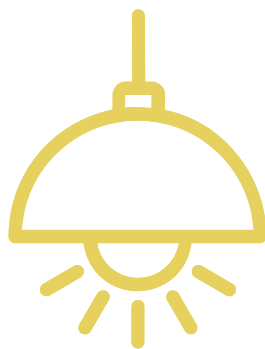
GEBRUIKER

Afstellen van thermostatische kranen

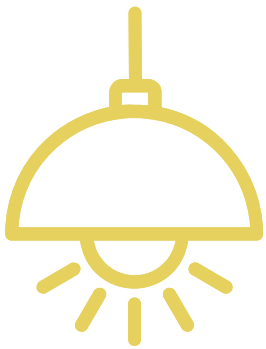
Zorg voor een goede afstelling van de thermostatische kranen.



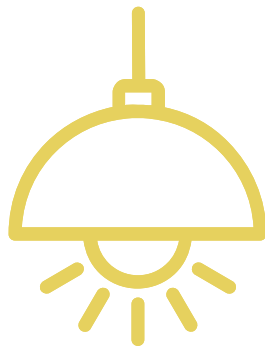
VERLICHTING



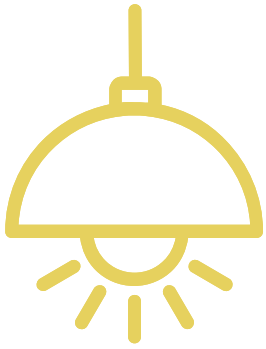
VERLICHTING



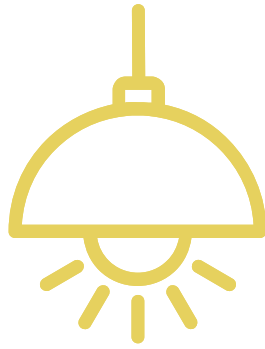
VERLICHTING



VERLICHTING



VERLICHTING



VERLICHTING





VERLICHTING

Lichten apart schakelen

Zorg voor aparte lichtschaakelaars.



VERLICHTING

Tijdschaakelaars gebruiken

Gebruik tijdschaakelaars waar mogelijk.



VERLICHTING

Lichte kleuren voor het interieur gebruiken

Gebruik zoveel mogelijk lichte kleuren voor het interieur. Lichte kleuren weerkaatsen maximaal de lichtintensiteit.



VERLICHTING

Aanwezigheidsdetectie

Gebruik sensoren/aanwezigheidsdetectie om lichten te laten branden en uitdoven.



VERLICHTING

Overschakelen op groene stroom

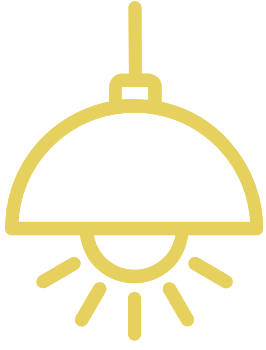
Schaakel indien mogelijk over op groene stroom.



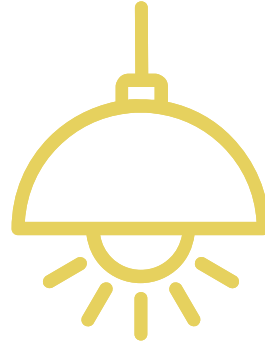
VERLICHTING

Spaarlampen gebruiken

Gebruik zoveel mogelijk spaarlampen indien LED-verlichting niet mogelijk is.



VERLICHTING



VERLICHTING



VERLICHTING

Relighting van de school

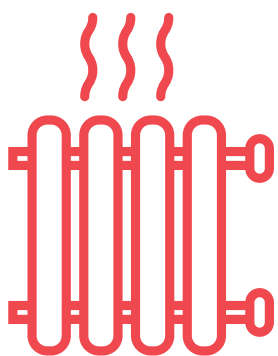
Schakel zoveel mogelijk over op LED-verlichting.



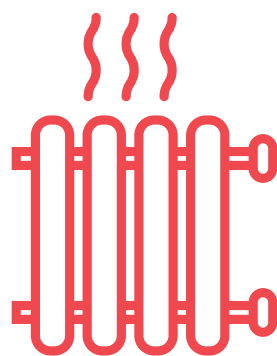
VERLICHTING

Hoogfrequente TL-lampen gebruiken

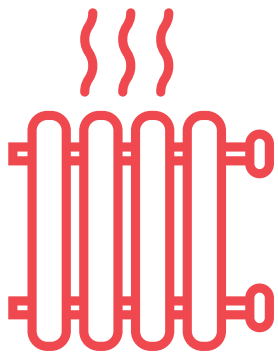
Ingeval van TL-lampen, gebruik de hoogfrequente versie. Deze verbruikt minder energie dan de conventionele.



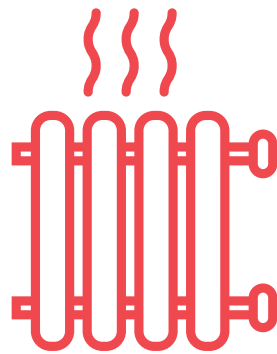
VERWARMING



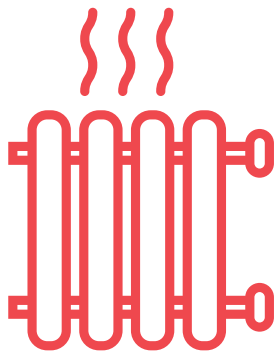
VERWARMING



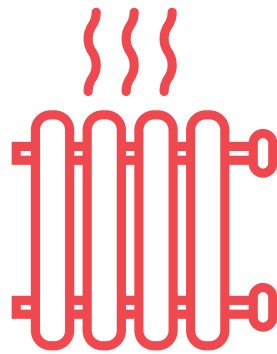
VERWARMING



VERWARMING



VERWARMING



VERWARMING





Isolatie controleren

Controleer regelmatig de staat van de isolatie.



Radiatorfolie plaatsen

Plaats radiatorfolie op de achterkant van de radiatoren. Zo voorkom je dat er energie verloren gaat langs de achterzijde van een radiator.



Leidingen isoleren

Isoleer de leidingen (warm water, verwarming).



Gordijnen en zonwering plaatsen

Gebruik zonwering en gordijnen om zonlicht en zonnewarmte optimaal in te zetten. Zo kan je zonlicht en warmte ook weren indien nodig.



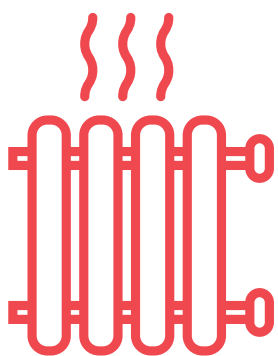
Warmtepomp installeren

Installeer een warmtepomp.

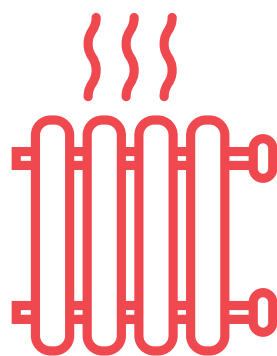


Milieuvriendelijk toestel voor warmteproductie installeren

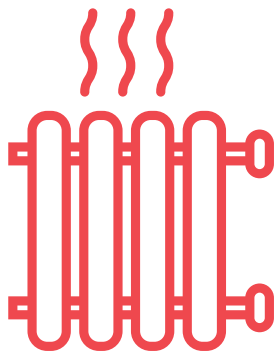
Installeer een milieuvriendelijk toestel voor warmteproductie.



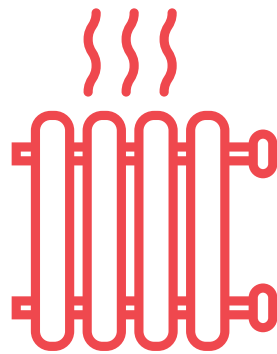
VERWARMING



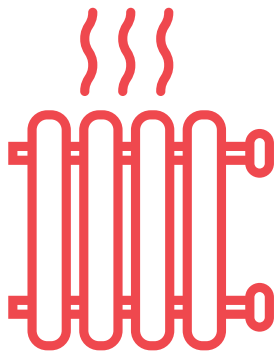
VERWARMING



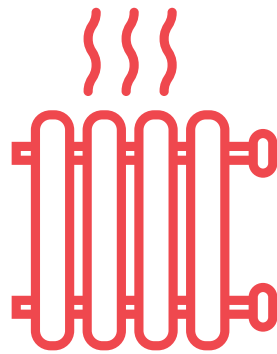
VERWARMING



VERWARMING



VERWARMING



VERWARMING





Pompschakeling radiatoren

Installeer een pompschakeling voor je verwarmingstoestellen. De circulatiepomp voorziet radiatoren van water. Kies voor een energiezuinige versie.



Vernieuwen verwarmingssysteem

Vervang oudere verwarmingsinstallaties door warmtepompen of zuinige, minder verontreinigende gasketels, of investeer in een efficiënter verwarmingssysteem om de eigen emissies te beperken.



Correct verwarmen

Verwarm en ventileer correct, zo bekom je een goede temperatuur (18-22°C) en relatieve luchtvochtigheid (40-60%).



Kamerthermostaten afstellen

Stel de thermostaten op school goed af: rond 20°C in lokalen (bv. 15°C 's nachts en weekends, 8°C tijdens vakanties), rond 15°C in gangen.



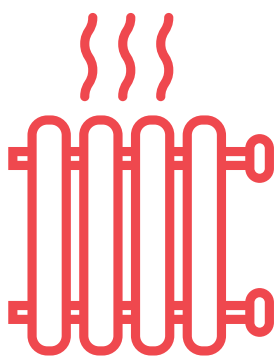
Kieren afdichten

Sluit kieren en openingen waar energie verloren gaat goed af.

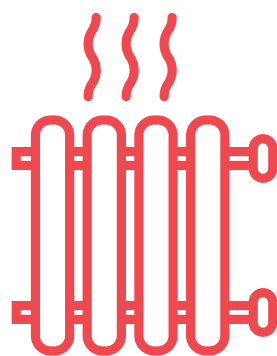


Warmtekrachtkoppeling installeren

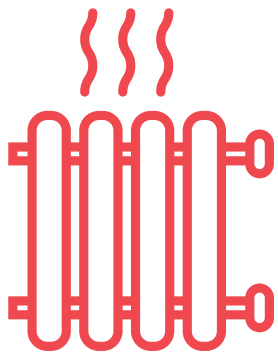
Kies indien mogelijk voor warmtekrachtkoppeling, zo wordt er tegelijkertijd warmte en elektriciteit geproduceerd.



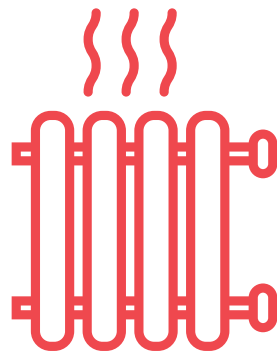
VERWARMING



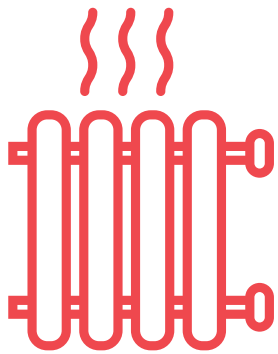
VERWARMING



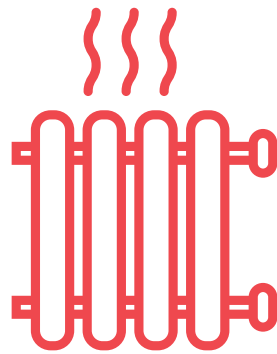
VERWARMING



VERWARMING



VERWARMING



VERWARMING





Warmteafgifte van de apparaten verbeteren

Verbeter de warmteafgifte van de verwarmingsapparaten. Zet bv. niets voor de verwarming of leg niets op de radiator dat de warmteafgifte kan belemmeren.



Thermostatische kranen installeren

Installeer thermostatische kranen op de verwarmingstoestellen.



Weersafhankelijke regeling installeren

Installeer een weersafhankelijke regeling voor uw verwarmingstoestel. Dit staat in verbinding met een buitenvoeler die continu inspeelt op de buitentemperatuur. Hierdoor 'weet' de verwarmingsketel wanneer het buiten kouder wordt.



Betere isolatie van schoolgebouwen

Kies voor een betere thermische isolatie van de school (inclusief ramen). Dit verhoogt de energie-efficiëntie en zorgt voor minder uitstoot door de verwarmingsinstallatie.



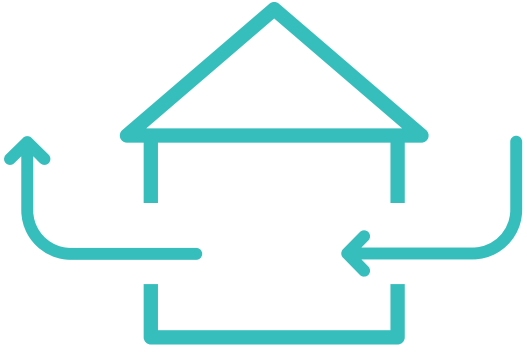
Onderhoud en ventilatie verwarmingsketels

Voorzie een goede ventilatie in de ruimte waar verwarmings- en andere verbrandingstoestellen staan en plan tijdig een onderhoudsbeurt om koolstofmonoxide-emissies (CO) te vermijden en energie te sparen.

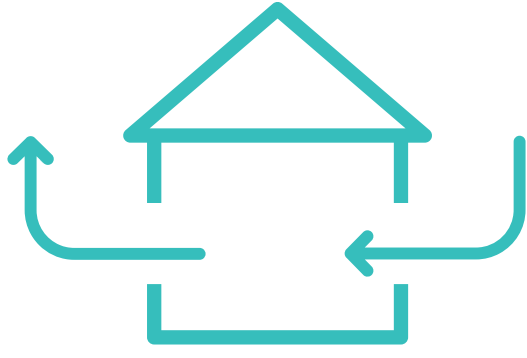


Thermostatische kranen

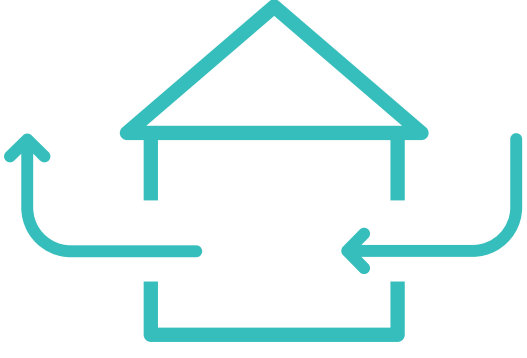
Plaats thermostatische kranen op de verwarmingselementen.



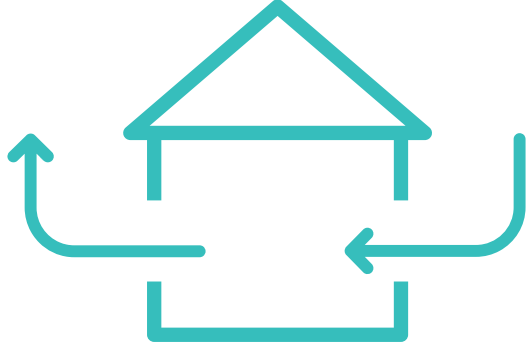
VERLUCHTING



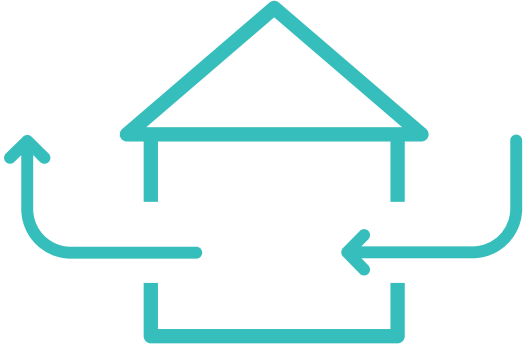
VERLUCHTING



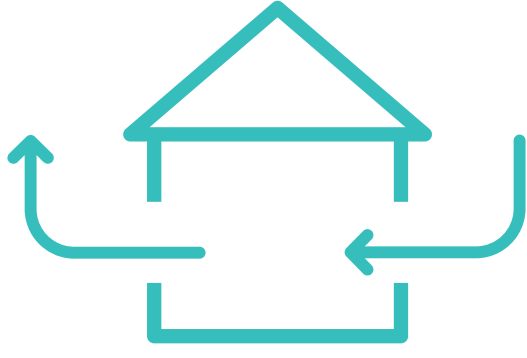
VERLUCHTING



VERLUCHTING



VERLUCHTING



VERLUCHTING





Voldoende ventileren

Zorg voor voldoende ventilatie in de lokalen.



Correct ventileren en verluchten

Stel een verluchttingsbeleid met verschillende maatregelen op: bv. kennis verhogen bij personeel en leerlingen over efficiënter en correcter ventileren en verluchten en over het onderhoud van ventilatiesystemen.



Ventilatiesysteem onderhouden

Plan tijdig een onderhoudsbeurt van de verwarmingsinstallaties voor een optimale werking. Bij slecht onderhoud kan dit een bron van ziektekiemen worden.



Aantal leerlingen per klaslokaal beperken

Beperk het aantal leerlingen per klas. Hoe meer leerlingen in de klas, hoe groter de CO₂-productie en hoe sneller de nood om te verluchten. Vermijd overbevolkte klassen en zet grote groepen in de best verluchte ruimtes, daar blijft het CO₂-gehalte langer goed.



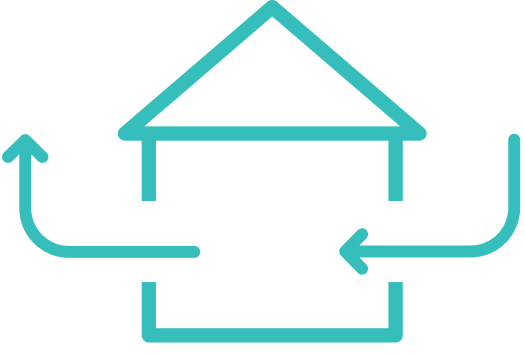
Beleid rond binnenluchtkwaliteit opmaken

Maak een algemeen beleid op rond binnenluchtkwaliteit op school. Zo kan je verschillende bronnen van ongezonde lucht aanpakken: verfsoorten, lijm, meubels, knutselmateriaal, poetsmiddelen, ...

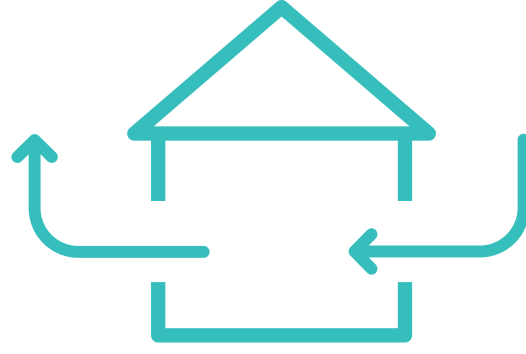


Verontreinigde lucht tijdens het koken vermijden

Verhoog de kennis van het keukenpersoneel: bij het koken op gas worden stikstofoxiden uitgestoten. Door goed te verluchten en elektrisch te koken kan de uitstoot en blootstelling verminderd worden.



VERLUCHTING



VERLUCHTING



Bouwen en renoveren met gezonde materialen

Kies voor gezonde bouwmaterialen en voldoende verluchting tijdens en na (ver)bouwingswerken. Zo beperk je de gezondheidsimpact. Materialen zoals verf en lijm stoten verontreinigende stoffen uit.



Gezond poetsbeleid voeren

Stel een gezond poetsbeleid op door bv. voldoende verluchting te voorzien tijdens en na het poetsen, koop gezonde poetsmiddelen, wijzig het tijdstip van poetsen (bv. na de schooluren). Verhoog de kennis en het bewustzijn van milieuvriendelijk poetsen bij het poetspersoneel.